

房屋統計數字

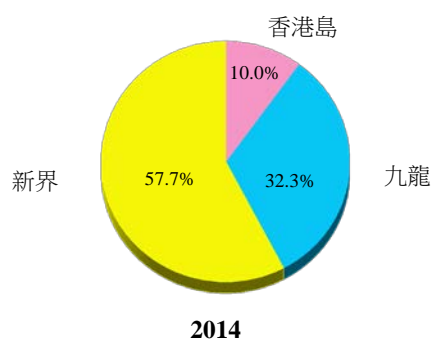
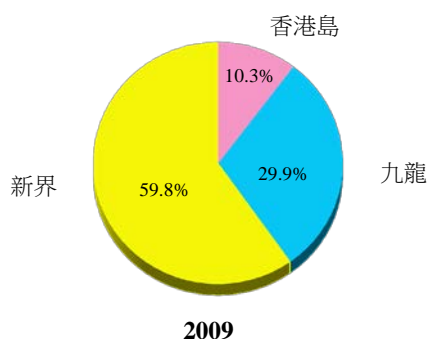
二零一五

香港房屋委員會

按房屋類別劃分的人口分布¹

	%		
	2004	2009	2014
公營永久性房屋 ²	49.0	47.1	45.7
租住房屋	30.5	29.2	29.1
資助出售單位	18.5	17.9	16.5
私人永久性房屋 ³	50.2	52.2	53.8
臨時房屋 ⁴	0.8	0.7	0.6

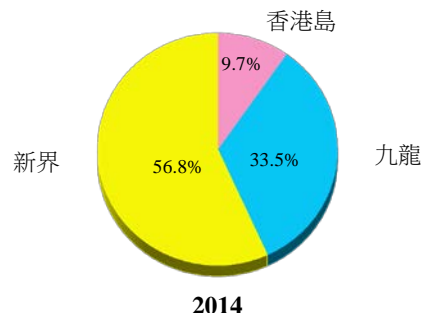
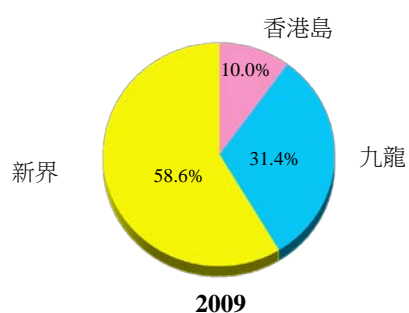
按地區劃分的房委會公營永久性房屋的人口分布



按房屋類別劃分的家庭住戶分布¹

	以千計 ('000)		
	2004	2009	2014
總數	2 141	2 297	2 431
公營永久性房屋 ²	47.0	46.3	45.9
租住房屋	30.1	29.9	30.4
資助出售單位	16.9	16.4	15.5
私人永久性房屋 ³	52.0	52.9	53.5
臨時房屋 ⁴	1.0	0.8	0.7

按地區劃分的房委會公營永久性房屋的家庭住戶分布



截至2015年3月31日，約有134 100長者住戶（即所有住戶成員皆為60歲或以上）的住戶居住於房委會公屋單位，佔房委會公屋住戶總數約18%。

住戶平均人數¹

	人數		
	2004	2009	2014
所有房屋類別	3.1	2.9	2.9
公營永久性房屋 ²	3.2	3.0	2.9
租住房屋	3.2	2.9	2.8
資助出售單位	3.4	3.2	3.1
私人永久性房屋 ³	3.0	2.9	2.9
臨時房屋 ⁴	2.4	2.5	2.4

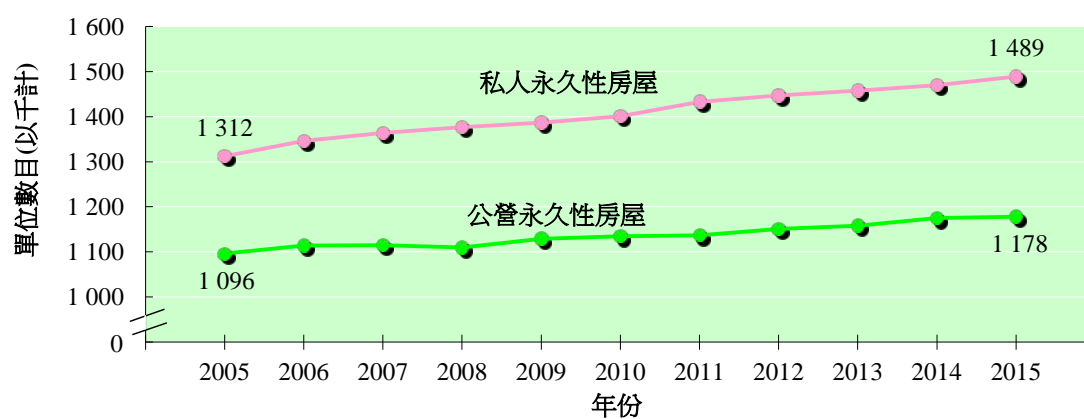
按永久性房屋類別劃分的單位數目分布

(按年三月底)

	以千計 ('000)		
	2005	2010	2015
總數	2 408	2 536	2 668
公營永久性房屋 ⁵	1 096	1 135	1 178
租住房屋	710	743	783
資助出售單位	386	393	396
私人永久性房屋 ⁶	1 312	1 401	1 489

公營及私人永久性房屋的單位數目

(按年三月底)

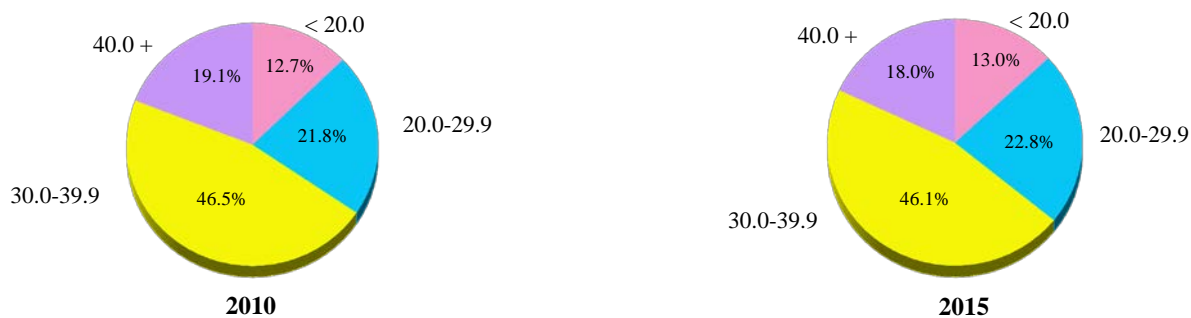


按樓齡劃分的房委會公屋的單位數目分布

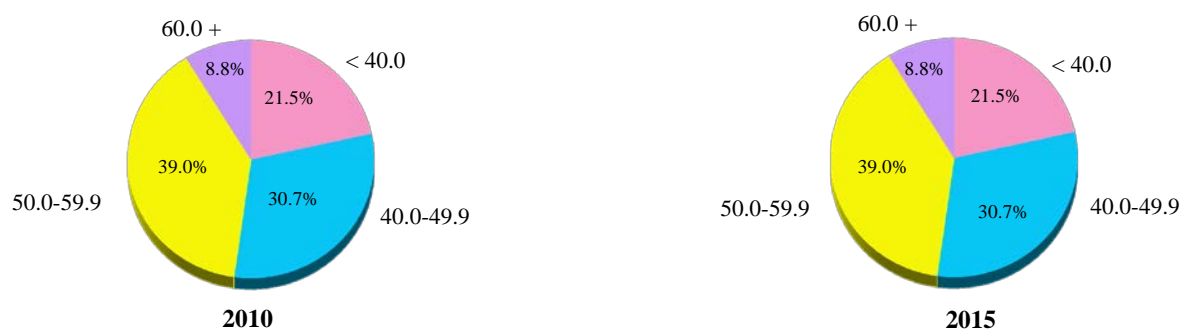
(按年三月底)

	以千計 ('000)		
	2005	2010	2015
總數	669	704	744
0 至 5 年	160	85	80
6 至 10 年	81	150	66
11 至 15 年	94	81	149
16 至 20 年	90	88	80
21 至 25 年	140	73	82
26 年及以上	104	226	287

按單位面積劃分的房委會公屋單位數目分布（以平方米計，室內樓面面積）
（按年三月底）



按單位面積劃分的房委會居屋單位⁷數目分布（以平方米計，實用面積）
（按年三月底）



按永久性房屋類別劃分的建屋落成量分布

	以千計 ('000)		
	2004	2009	2014
總數	47	27	21
公營永久性房屋	21	19	6
租住房屋	21	19	6
資助出售單位	0	^	0
私人永久性房屋（不包括村屋）	26	7	16

^ 少於500

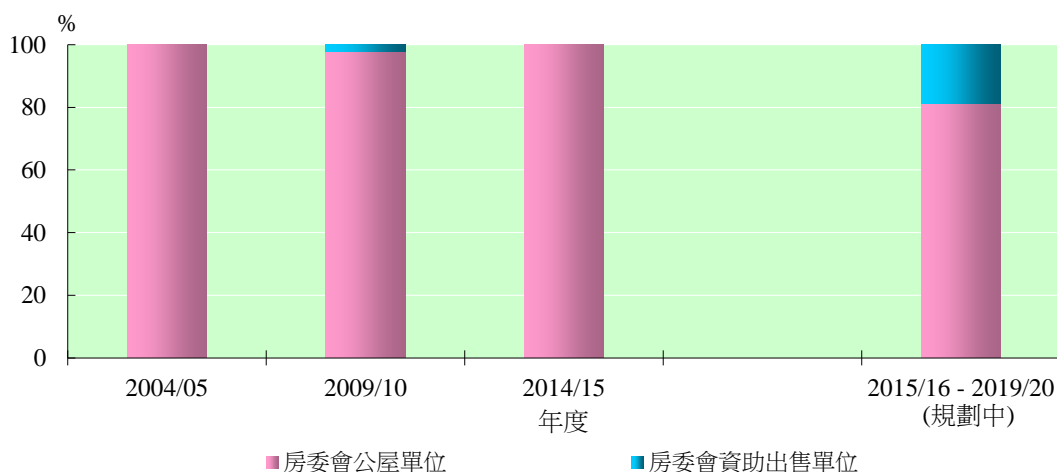
	以千計 ('000)		
	2004	2009	2014
按地區劃分的房委會公屋單位⁸建屋落成量分布	21	19	6
總數			%
香港島	0.0	0.0	0.0
九龍	53.6	77.3	17.6
新界	46.4	22.7	82.4

	以千計 ('000)		
	2004	2009	2014
按地區劃分的私人永久性房屋（不包括村屋）建屋落成量分布	26	7	16
總數			%
香港島	14.2	17.5	12.2
九龍	41.5	25.5	21.3
新界	44.3	57.0	66.5

房委會建屋計劃

	以千計 ('000)	
	2010/11 - 2014/15	2015/16 - 2019/20 ⁹
房委會公屋單位	62	76
房委會資助出售單位	1	18

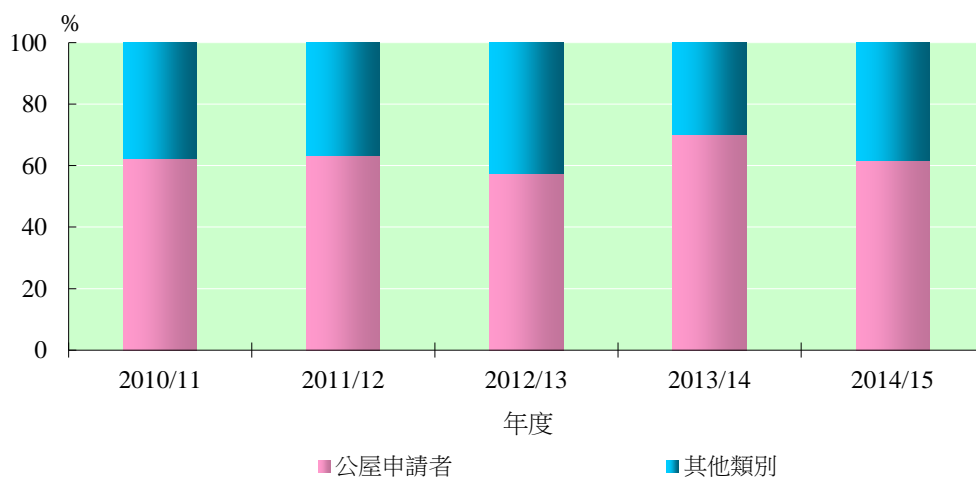
房委會公營永久性房屋建屋落成量



房委會公屋單位的編配

	以千計 ('000)		
	2004/05	2009/10	2014/15
總數	34	36	22
按安置類別的分布			
公屋申請者	23	21	13
其他類別 ¹⁰	11	15	8

房委會公屋單位的編配



公屋申請者

(按年三月底)

	以千計 ('000)		
	2005	2010	2015
一般申請者	91	78	138
「配額及計分制」申請者 ¹¹		51	141

在2014/15年度，獲安置入住房委會公屋單位的一般申請者的平均輪候時間是3.3年。¹²
 在2015/16年度，4人家庭的每月入息和資產限額分別為港幣25,250元和487,000元。

房委會公屋租戶的居住面積

(按年三月底)

	平方米(室內樓面面積)		
	2005	2010	2015
人均居住面積平均數 ¹³	11.7	12.6	13.1
人均居住面積少於 5.5 平方米的住戶所佔比例	1.0	0.5	0.5

公營及私人永久性房屋租金

房委會公屋單位租金

(按年三月底的平均月租)

	港元 / 平方米(室內樓面面積)		
	2005	2010	2015
香港島	46	43	55
九龍	51	47	61
新界	42	38	49

私人永久性房屋租金¹⁴

(70 平方米以下的單位按年第一季的平均月租)

	港元 / 平方米(實用面積)		
	2005	2010	2015
香港島	173	248	387
九龍	139	197	322
新界	101	142	242

私人永久性房屋價格¹⁵

(70 平方米以下的單位按年的平均價格)

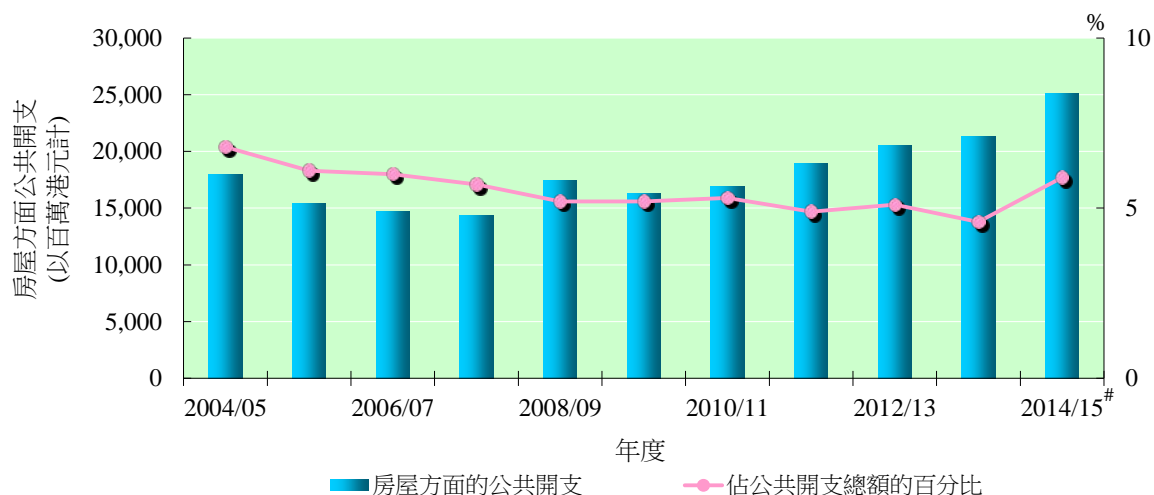
	港元 / 平方米(實用面積)		
	2004	2009	2014
香港島	39,444	68,705	129,487
九龍	30,669	51,266	107,027
新界	27,620	39,279	83,440

房屋方面的公共開支¹⁶

房屋方面的公共開支

	以百萬港元計		
	2004/05	2009/10	2014/15 [#]
房屋方面的公共開支	17,961	16,258	25,134
佔公共開支總額的百分比	6.8	5.2	5.9

房屋方面的公共開支



註釋

1. 資料來源：政府統計處

人口、家庭住戶和家庭住戶平均人數的數字是根據政府統計處(統計處)的「綜合住戶統計調查」結果，以及由統計處與跨部門人口分布推算小組共同編製按區議會分區劃分的年中人口估計數字編製。綜合住戶統計調查只涵蓋本港陸上非住院人口。陸上非住院人口涵蓋居港人口(包括常住居民、有固定居所及沒有固定居所流動居民)，但撇除公共機構/社團院舍的住院人士及水上居民。

2. 公營永久性房屋涵蓋：

(a) 租住房屋，當中包括：

- (i) 房委會的公屋單位和中轉房屋單位；以及
- (ii) 房協的出租單位和長者安居樂計劃下的出租單位。

(b) 資助出售單位，當中包括：

- (i) 房委會租置計劃下的單位；
- (ii) 房委會居屋、私人參建居屋、中等入息家庭房屋計劃、可租可買計劃與重建置業計劃下的單位；以及
- (iii) 房協住宅發售計劃和夾心階層住屋計劃下的單位。

可在公開市場買賣之居屋/中等入息家庭房屋計劃/私人參建居屋/可租可買計劃/重建置業計劃/租置計劃/住宅發售計劃/夾心階層住屋計劃的單位(即居屋第三期乙之前出售的單位或已繳交補價的單位)歸類為私人永久性房屋，並不包括在資助出售單位內。

3. 私人永久性房屋涵蓋：

- (a) 私人房屋；
- (b) 房協市區改善計劃下興建的單位；
- (c) 別墅/平房/新型村屋；
- (d) 簡單磚石蓋搭建築物；以及
- (e) 可在公開市場買賣的居屋/中等入息家庭房屋計劃/私人參建居屋/可租可買計劃/重建置業計劃/租置計劃/住宅發售計劃/夾心階層住屋計劃的單位。

4. 臨時房屋包括一些臨時建築物如天台建築物、木屋及非作住宅用途的地方(例如：梯間、走廊)。

5. 公營永久性房屋單位數目是以房委會及房協的行政記錄為根據，涵蓋房委會及房協的租住及資助出售單位。詳細資料見註 2。

6. 私人永久性房屋單位數目是以統計處的屋宇單位清單為根據。詳細資料見註 3。

7. 房委會居屋單位包括房委會的居屋、私人參建居屋、中等入息家庭房屋計劃、可租可買計劃，以及重建置業計劃的單位。按單位面積劃分的房委會居屋單位數目分布數據包括可在公開市場買賣之單位(即居屋第三期乙之前出售的單位或已繳交補價的單位)。

8. 房委會公屋單位建屋落成量包括公屋單位落成量和那些由居屋計劃轉作公屋的項目單位。中轉房屋單位落成量和那些由公屋轉作出售用途的可租可買計劃/重建置業計劃的單位則不包括在內。

9. 2015/16 至 2019/20 年度的房委會建屋計劃數字是以 2015 年 6 月的房屋署公營房屋建設計劃為根據。

10. 其他類別包括「寮屋區及市區重建局遷置」、「屋邨清拆及大型修葺」、「體恤安置」、「調遷及紓緩擠迫調遷計劃」、「緊急安置」，以及「初級公務員及退休公務員」。

11. 配額及計分制於 2005 年 9 月實施。

12. **輪候時間**是以公屋申請登記日期開始計算，直至首次配屋為止，但不包括申請期間的任何凍結時段(例如：申請者尚未符合居港年期規定、申請者正等待家庭成員來港團聚而要求暫緩申請、申請者在獄中服刑)。一般申請者的**平均輪候時間**，是指在過去 12 個月獲安置入住公屋的一般申請者的輪候時間平均數。
13. **人均居住面積平均數**是所有公屋住戶的人均居住面積的平均數。每個公屋住戶的人均居住面積則定義為由該公屋住戶所佔用其公屋的室內樓面面積與該住戶的認可居住人數的比率。
14. 資料來源：差餉物業估價署
私人永久性房屋租金是指私人住宅單位的新訂租約之市值租金。
15. 資料來源：差餉物業估價署
私人永久性房屋價格為差餉物業估價署按有關年度經其處理以釐定印花稅的樓宇交易的資料為依據。
16. 資料來源：財經事務及庫務局
房屋方面的公共開支包括政府開支(記入政府一般收入帳目的開支及由政府的法定基金所支付的開支)及房屋委員會的開支。
17. 由於進位原因，數字相加結果可能不等於所列總數。

簡寫

房委會	香港房屋委員會
房協	香港房屋協會
公屋	公共租住房屋
居屋	居者有其屋計劃
私人參建居屋	私人機構參建居屋計劃
租置計劃	租者置其屋計劃